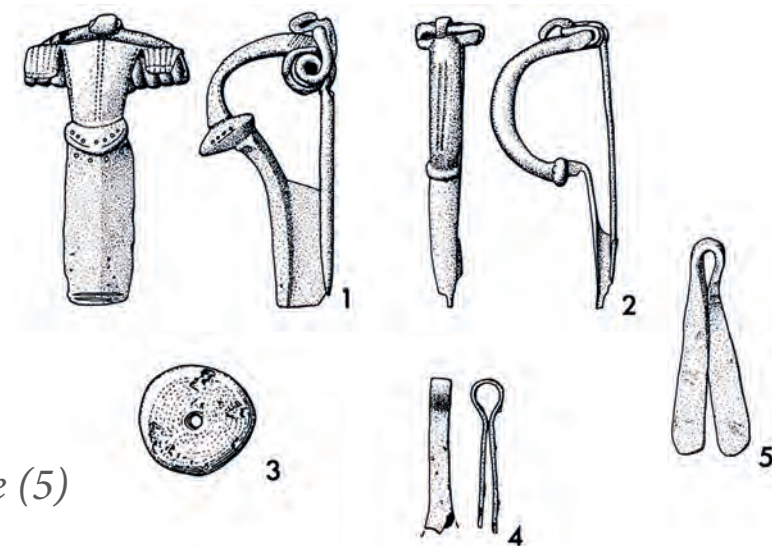


Historischer Kultur- und Natur-Wanderlehrpfad URNENGRÄBERFELD NORDERBRARUP



Auf dem sog. Südermühlenberg oder Gallberg an der früheren Straße nach Süderbrarup befindet sich ein Urnengräberfeld auf dem Gelände der ehemaligen Ziegelei. Seit Mitte des 19. Jh. wurden wiederholt Urnenfunde sowie reiche Beigaben aufgedeckt, größtenteils jedoch zerstört. Für die Zerstörung der Urnen waren die Erdarbeiten für den Ziegeleibetrieb ursächlich. Dieses Gräberfeld von Norderbrarup, dessen Belegung vermutlich an einem Grabhügel der Bronzezeit seinen Anfang nahm, wurde offenbar ohne Unterbrechung über mehr als ein halbes Jahrtausend hinweg genutzt. Gräberfelder entstanden oft in und an bronzezeitlichen Grabhügeln.



Fibeln (1,2),
Spinnwirtel (3),
Pinzette (4), Schere (5)

Es scheint sich um einen Frauenfriedhof zu handeln, da die für Frauen typischen Grabbeigaben deutlich darauf hinweisen: Fibeln (Gewandschließen), Nadeln, Spinnwirtel oder Scheren. Für Männergräber typische Beigaben – wie Rasiermesser, Pinzette und Kamm als

Toilettegerät – waren hier selten vertreten. Dass auch in jener Zeit bereits Kontakt in die römischen Gebiete bestand, zeigen die gefundenen Reste zweier Bronzekasserollen (Kochgeschirr),

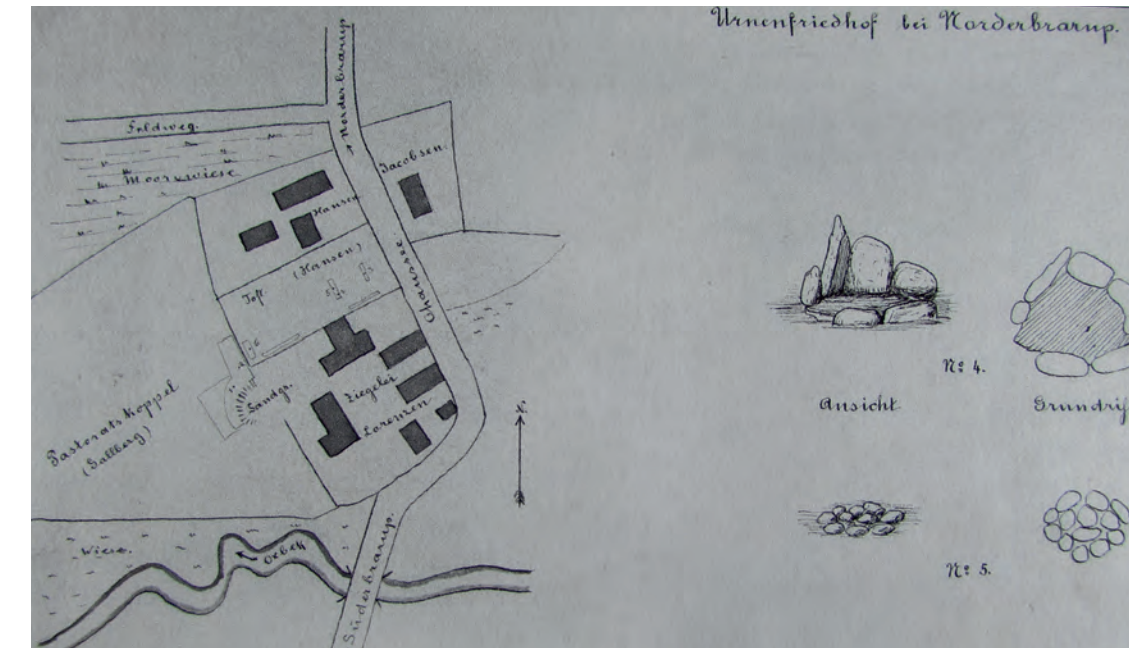


©Archäologisches Landesmuseum,
Stiftung Schleswig-Holsteinische
Landesmuseen Schloss Gottorf,
Schleswig

die als römisches Importgut anzusehen sind. Ein schwach erkennbarer Stempel auf einem der Griffe besagt, dass er aus der Werkstatt des „P. Cippius Polybius“ in Capua (nahe Neapel) stammt. Sie wurden 1847 beim ersten Lehmstechen gefunden. 1892 barg man fünf weitere Urnen bzw. Urnenreste. In späteren Jahrzehnten wurden weitere Urnen beim Lehmgraben und bei Bauarbeiten gefunden oder zerstört, manche waren bereits vorher durch Pflugarbeiten beschädigt worden.

Nachdem im Jahre 1904 Johanna Mestorf, Direktorin des damaligen Museums Vaterländischer Altertümer in Kiel, Urnen bergen ließ,

fanden erst wieder fast 100 Jahre danach Untersuchungen durch das Archäologische Landesamt Schleswig-Holstein statt. Dabei wurden weitere Urnen gefunden.



Handskizze von Johanna Mestorf, 1904

Zwei der gefundenen Urnen kehrten im Rahmen der 2003 erfolgten Rückgabe der Schulsammlung vor- und frühgeschichtlicher Steinwerkzeuge ebenfalls nach Norderbrarup zurück und sind jetzt im Knüttelmuseum (Nr. 9 dieses Rundweges) ausgestellt.



Literatur: Niels Bantelmann, *Süderbrarup I. Archäologische Untersuchungen. Offa-Bücher Bd. 63* (Neumünster 1988).

Karl-Heinz Willroth, *Angeln und Schwansen I. Offa-Bücher Bd. 72* (Neumünster 1992).

Gudrun Loewe, *Archäologische Denkmäler Schleswig-Holsteins. Kreis Schleswig-Flensburg* (Neumünster 1998).

The burial ground „Norderbrarup“ is situated in the area of a former brickyard close to the old road to Süderbrarup. From the middle of the 19th century urns and rich burial accessories were found repeatedly – mostly destructed during the process of getting clay for the bricks. This burial ground was used for more than half a millenium.

Evidently it was a burial ground for women, as the burial accessories are typical for women: brooches (garment buckles), needles, spindle whorls or scissors. Razors, tweezers and combs (typical for males) are very rare. Also parts of two bronze Roman casseroles were found, which indicates connections to the Roman world. One of them was manufactured at Capua near Naples. These casseroles were found in 1847 when the brickyard started working. Later on more urns or urn remains were excavated.

In 1904 Johanna Mestorf, curator of the museum in Kiel, initiated the first archeological excavation. One hundred years later a second excavation brought out more urns. Two of the urns found in 1904 you can see at the Knüttelmuseum (see Nr. 9).

På den såkaldte "Südermühlenberg" eller "Gallberg" ved den tidligere vej til Sønder Brarup findes en urnegravplads på den forhenværende teglværksgrund. Siden midten af det 19. århundrede blev der gentagne gange fundet urner og rige gravgaver, der for størstedelen dog er ødelagte. Hovedårsagen til ødelæggelserne var driften af teglværket, der udnyttede jorden. Denne gravplads blev brugt i over 500 år. Gravpladser opstod ofte i og ved gravhøje fra bronzealderen. De vedføjede gravgaver som fibulaer (spænder), nåle, spoleringe eller sakse tyder på, at det åbenbart har været en gravplads for kvinder. De for mænd typiske gravgaver som barberknive, pincetter og kamme var her mere sjældne.

Fleere fundne genstande – som f.eks resterne af to bronzekasseroller – viser, at der også allerede dengang var kontakter til romerske områder. De blev fundet i 1847.

I årenes løb blev flere og flere urner eller rester deraf bjerget. To af de fundne urner er vendt tilbage til Nørre Brarup i forbindelse med tilbageleveringen af skolesamlingen af forhistorisk stenværktøj fra landsmuseet i Slesvig og kan nu ses i Knüttelmuseet (tavle 9).